

COMPTE RENDU

Citoyenne

FLOIRAC



VILLE
DE
FLOIRAC

CONSEIL DE QUARTIER

LES PLATEAUX

Mercredi **28 juin 2023**
de **18h30 à 20h**

📍 École Louis Aragon

ORDRE DU JOUR

- Présentation de la **nouvelle offre TBM**
- Projet de **Renouvellement Urbain Dravemont**
- Présentation des moyens de **lutte contre le moustique tigre**

NE PAS JETER SUR LA VOIE PUBLIQUE



CONTACT :

Direction de la Mobilisation Citoyenne :

06 60 94 74 02



Elu référent :

Alexandre Bourigault

alexandre.bourigault@ville-floirac33.fr

INTERVENTION :

Christophe Courtin, Centre de démoustication de Bordeaux Métropole
Moyens de lutte contre la prolifération du moustique tigre

Présentation des moyens de lutte contre la prolifération du moustique tigre :

→ Le centre de démoustication de Bordeaux Métropole :

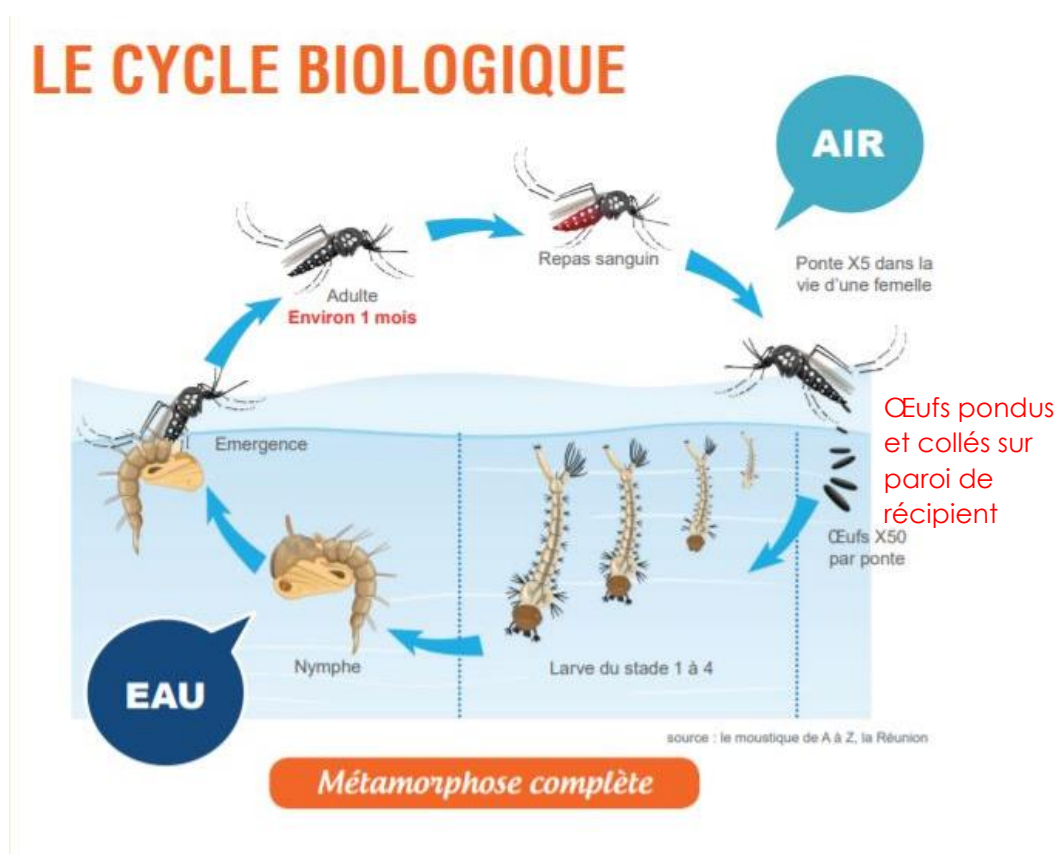
Il est composé de 11 agents et il intervient sur 28 communes de la métropole Bordelaise sous système de convention de services (Articles L 5211-4-1 III et IV et D 5211-16 du CGCT).

Il est placé au sein du Service Santé Environnement et est rattaché à la Direction de la Prévention de Bordeaux Métropole.

Qui fait quoi?

- L'ARS (Agence Régionale de Santé) depuis le 1er janvier 2020 procède aux interventions anti-adultes contre le « moustique tigre » autour de cas importés de dengue, zyka, chikungunya.
- Le centre de démoustication intervient dans le cadre de la prévention (mobilisation citoyenne, expertises, conseil, antilarvaire)

→ Le cycle biologique du moustique :



Il existe aujourd'hui plus de 3 500 espèces recensées dans le monde dont 105 espèces en Europe, 67 espèces en France métropolitaine, 33 espèces de moustiques en Gironde, 16 espèces de moustiques sur le territoire de BM et 8 espèces de moustiques cibles (surveillées).

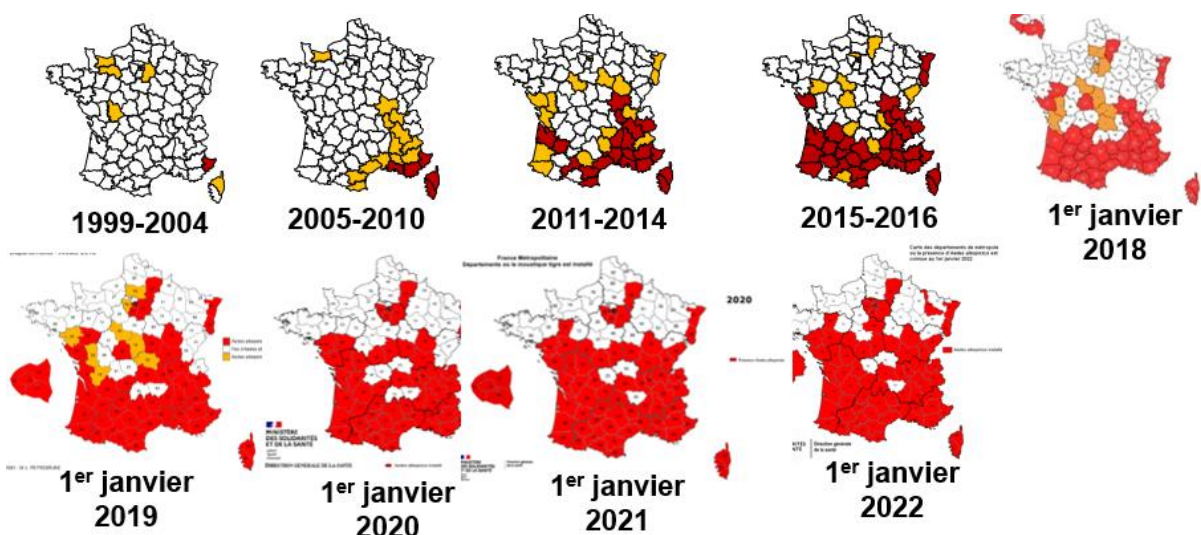
- **Le moustique tigre** : *Aedes albopictus*, une espèce invasive

Il se déplace peu par vol actif (~100 m). En étant actif toute la journée (diurne et nocturne), il peut être compétent pour transporter au moins 26 arboviroses.

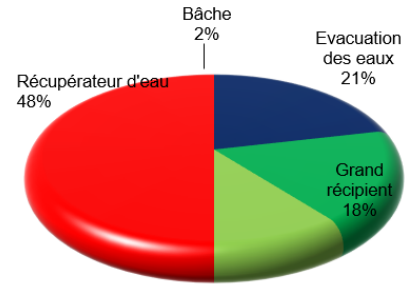
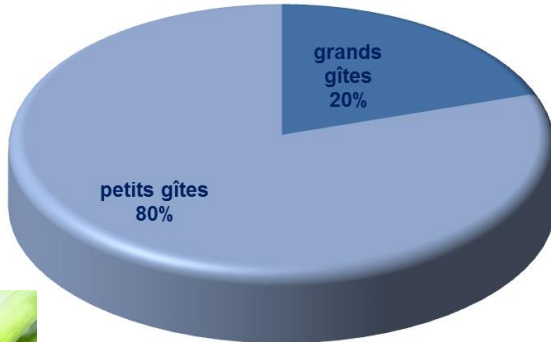


Son aspect général : petit moustique noir et blanc. Il comporte de nombreuses tâches blanches sur sa robe très sombre (tête, thorax, abdomen, pattes) qui lui donne cet aspect « tigré ».

→ **Sa progression en France :**



→ **Les gîtes larvaires :**



→ **Les méthodes de lutte :**

- Identifier les gîtes potentiels dans son jardin pour les supprimer
- Réduire le risque de prolifération des larves
- Traiter les gîtes larvaires



- Application de larvicide : Les particuliers peuvent se procurer un larvicide d'origine biologique : le Vectobac®WG Insecticide à base de *Bacillus thuringiensis* (« bti 100 grammes » sur internet). Il est à appliquer avec l'eau du milieu.
- Fermer hermétiquement les récupérateurs et les regards d'eau pluviale (avec du tulle et un système de joint) ou traitement par un film de silicone qui asphyxie les larves (film silicone anti-moustique sur internet).
- Appliquer des bons gestes : vider les récipients d'eau, appliquer du sable dans les soucoupes de pots.



Pour plus de renseignements :

- <https://www.bordeaux-metropole.fr/a-votre-service/services-aux-particuliers/environnement-sante/comment-supprimer-moustique-tigre>
- https://mesdemarches.bordeaux-metropole.fr/portals/public/met?page=DEM_Demarches_Presentation&ts=27

PRESENTATION DU PRU DU QUARTIER DRAVEMONT

Ludivine BASCOU, Cheffe de projet renouvellement urbain – Bordeaux
Métropole

Le projet de renouvellement urbain, un projet :

- global et multi-dimensionnel ;
- partenarial ;
- inscrit dans un calendrier contractuel ;
- co-construit avec les habitants, les usagers, les commerçants, les associations...
- ➔ Elaboration du projet de renouvellement urbain lancée en 2017 (phase d'études et de scénarios)
- ➔ Des temps d'échanges avec les habitants et usagers du quartier à chaque étape, pour prendre en compte les réalités du quartier (difficultés, atouts, vécu...) et conduire la transformation du quartier en tenant compte de leurs expressions. Appui du conseil citoyen de Dravemont dans les démarches de concertation

Ces étapes ont abouti à l'élaboration des grandes orientations du projet de renouvellement urbain, qui sont désormais validées > le « **plan guide** » qui assure la cohérence globale des interventions.

A l'appui de ce projet :

- un cadre partenarial qui fait l'objet d'une contractualisation pluriannuelle (notamment avec l'ANRU - Agence Nationale de Rénovation Urbaine – qui apporte des cofinancements)
- un cadre opérationnel enclenché, avec la réalisation des études techniques préalables (étude d'impact) permettant les phases de réalisation ultérieures.

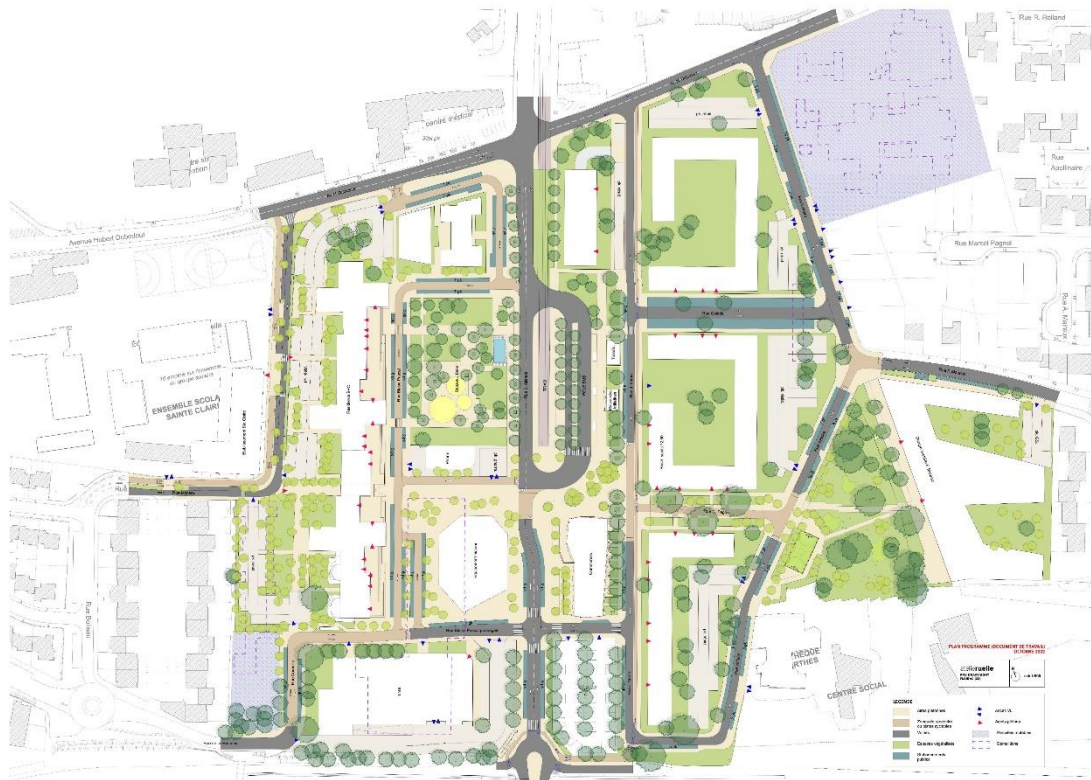
Les 5 composantes du nouveau Dravemont :

- L'entrée de ville, l'axe structurant
- La grande promenade, Est-Ouest du quotidien
- Nouvelle polarité de quartier
- La refonte des équipements
- Diversification, la ville inclusive

→ **Le plan guide :**



→ **Le plan programme :**



→ **La reconstruction du magasin LIDL :**



Le magasin a fermé ses portes le samedi 04 juin 2022 pour ouvrir le 14 juin 2023. Un arrêt de chantier dû au surcoût des matières premières entre fin décembre et mi-février.

→ **Le nouveau groupe scolaire**

Un établissement livré à la rentrée scolaire 2023.



→ La reconstruction des commerces de proximité



Le calendrier :

- Démarrage des travaux retardé suite à un surcoût constaté au stade appel d'offre
- Date de début de chantier : septembre 2023
- Ouverture prévisionnelle : septembre 2024

Les contacts ont démarré avec les commerçants de la galerie actuelle pour étudier les possibilités de transfert.

Le devenir de l'ancienne galerie marchande :

- Rachat des cellules commerciales à l'amiable par Bordeaux Métropole
- Si refus de rachat -> expropriation possible (Déclaration d'Utilité Publique)
- Démolition de la galerie à l'horizon début 2025
- En parallèle, travail avec les commerçants pour propositions et indemnités

→ Les chantiers en cours et à venir :

- Le parvis du groupe scolaire Camus/Mauriac : Réalisé



- Rue Mauriac : Début des travaux début juillet – Livraison estimée pour la rentrée 2023
- Parc du Rectorat : Traversée du parc → Travaux automne 2024
- Equipement sportif et plantations → Travaux hiver 2023 – printemps 2024
- Rue Molière → Travaux hiver 2023/2024

PRESENTATION DE LA NOUVELLE OFFRE DE TRANSPORT TBM :
Alexandre BOURIGAULT, 1^{er} Adjoint au Maire

Présentation des changements sur les lignes TBM pour 2023 :

LES LIGNES TBM DE VOTRE COMMUNE

A 16 ▶ Idem 2022

25 ▶ La ligne 25 reprend l'offre de la Cité 45 entre Bouliac, la ZAC Arena, Bordeaux Bastide et la Cité du Vin. Elle voit son offre en heures de pointe améliorée avec 15' de fréquence.

32 ▶ La Corol 32 garde son offre (20') et ses missions transversales en rive droite tout en conservant son lien direct vers le centre commercial Bordeaux Lac via le Pont d'Aquitaine. Itinéraire modifié en rive gauche avec un nouveau accès vers le quartier Bacalan (Brandenburg).

60 ▶ La Ligne 60 reprend les missions de l'ancienne 27 entre Cenon Gare, le cours Gambetta, Fraternité, le nouveau quartier Belvédère (par la rue Mattéoti) et Bastide (Stalingrad) avec une fréquence similaire (20 à 30' en journée). Elle propose trois connexions avec le Tram A (La Gardette, Cenon Gare, Stalingrad) tout en proposant des ouvertures vers le nord de la rive droite (Lormont Lissandre, Bassens).

65 ▶ La ligne 65 reprend l'itinéraire et les missions de la ligne 80 de 2021 (accès rapide vers Stalingrad pour le quartier Monrepos). Son offre sera densifiée avec une fréquence 60' toute la journée (ainsi que le samedi) proposant ainsi plus de solutions pour les actifs et les étudiants.

68 ▶ La ligne 68 reprend exactement la ligne 28. Même offre, même amplitude et même itinéraire.

Flex'NIGHT ▶ Le service TAD Flex'Night propose une nouvelle desserte de nuit les jeudis, vendredis et samedis au départ du centre de Bordeaux (départs programmés à 2h et 4h du matin), sans réservation préalable. TAD Flex'Night assure la liaison entre Bordeaux Centre (Quinconces) et les communes périphériques. Les voyageurs seront déposés aux points d'arrêt TBM préalablement définis. L'itinéraire est organisé autour de lignes régulières intra-boulevards. L'itinéraire est ensuite non défini après les boulevards et le tracé du service sera construit en fonction des destinations des voyageurs.

LES FREQUENCES

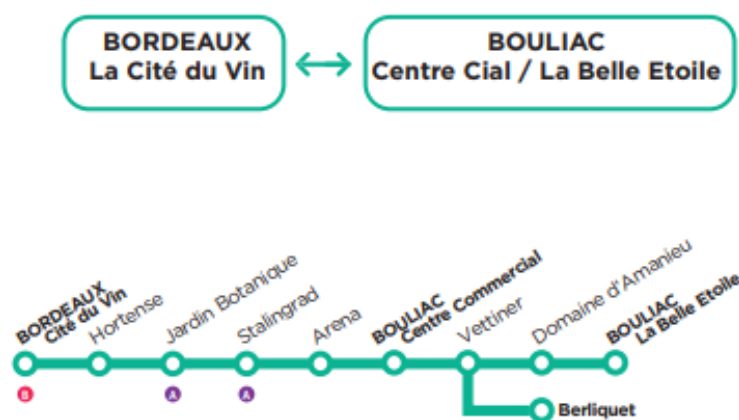
	A	16	25	32	60	65	68
JO	10'/20'	10'	15'/20'	20'	20'/30'	60'	15'/30'
SAMEDI	10'/20'	12'/15'	20'/30'	20'/30'	30'/40'	60'	30'
DIMANCHE	15'/20'	20'/30'	60'	-	60'	-	60'



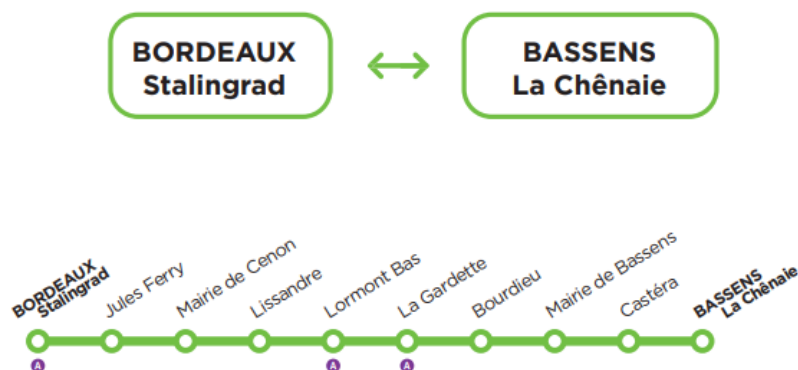
Une réunion publique est prévue le 20 septembre 2023 à 18h30 à la M270.

Attention :

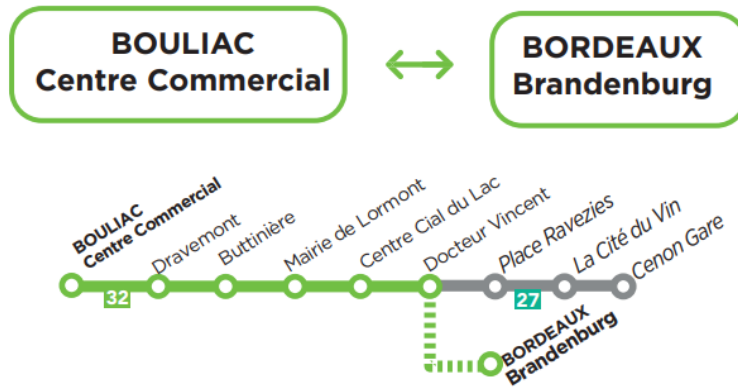
- **la ligne 80 devient la ligne 65.** Changement uniquement de numéro, l'itinéraire reste le même.
- **la ligne 45 devient la ligne 25. Le trajet est modifié.** Fréquence de 15 à 20 min sur une amplitude de 5h30 à 23h.



- **la nouvelle ligne 60 : liaison entre Bordeaux Stalingrad et Bassens La Chênaie.** Fréquence 20 à 30 min sur une amplitude de 5h30 à 21h. Elle dessert les quais deschamps (Sembat, D'Artagnan, Mattéoti, Richelieu, Midi, Jean Jaurès, La Paix, Libération, Rosa Park, etc.)

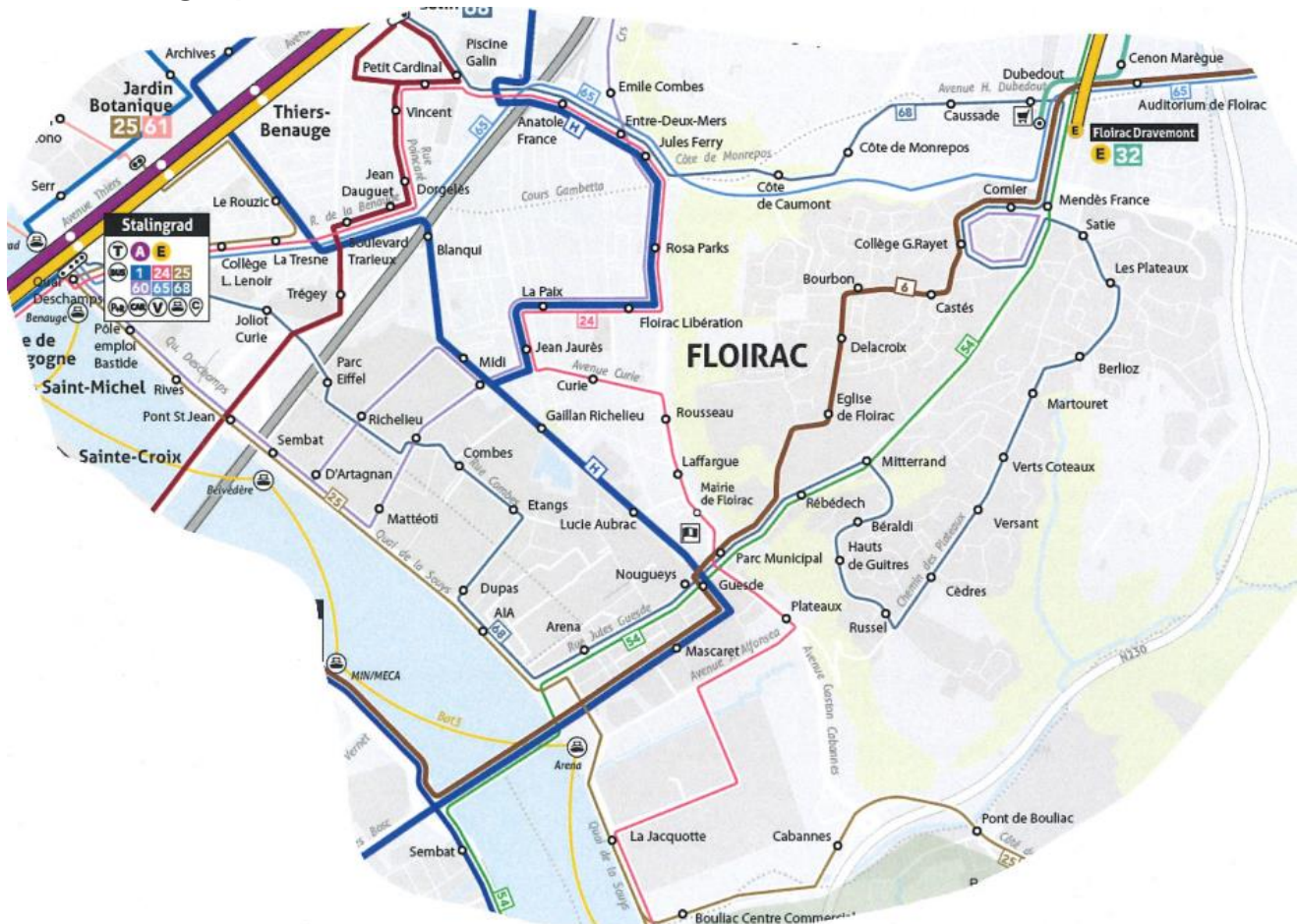


- **la ligne 32 est modifiée** : itinéraire inchangé entre le centre commercial de Bouliac et le centre commercial du Lac **mais ne passe plus par Ravezie, Cité du Vin, Cenon Gare** (ligne 27 qui reprend cet itinéraire). **Fréquence renforcée** : 20 min en journée sur une amplitude de 05h30 à 21h.

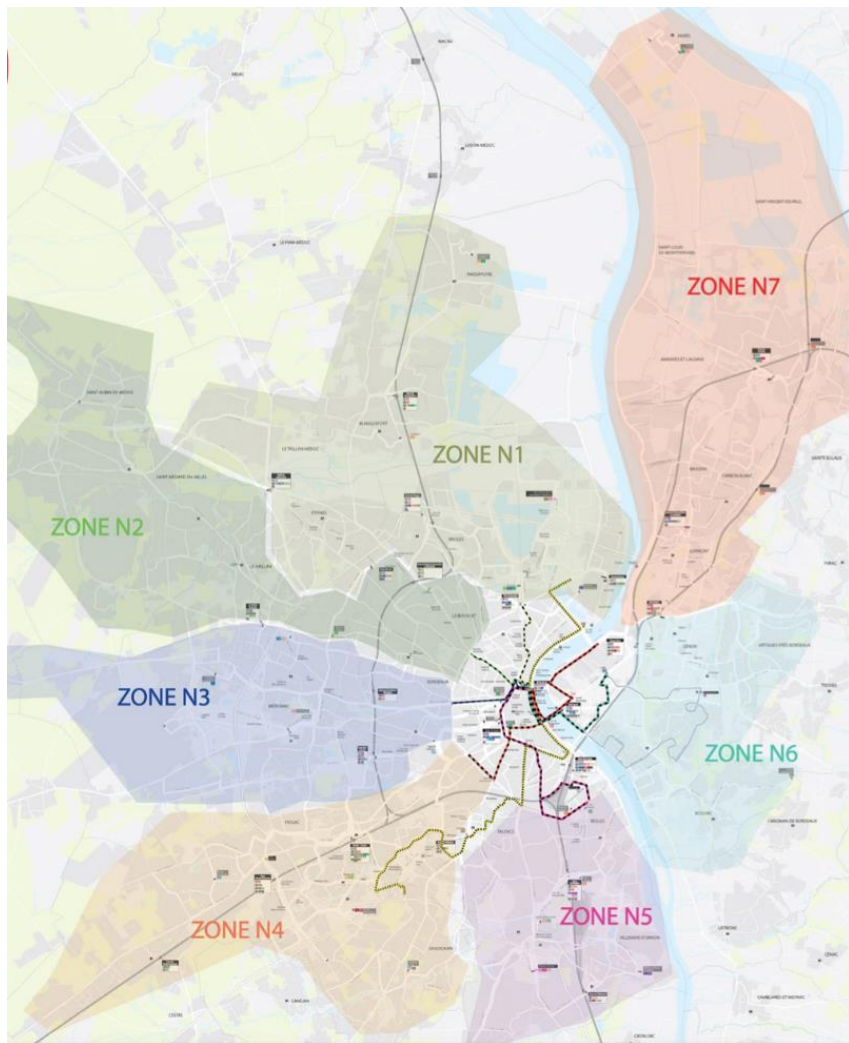


- **La ligne 28 circulera jusqu'à 23h et 7 jours sur 7.** Elle dessert toujours Verts Coteaux, le Collège G.Rayet, Dravemont et la côte de Monrepos.

Cartographie du réseau TBM sur Floirac :



Présentation du nouveau service « Flex'Night » :



Plan des zones de la métropole correspondant aux lignes de bus. Floirac se situe dans la zone 6 (même zone que Bouliac, Cenon et Artigues-près-Bordeaux).

Tous les départs se feront depuis la place des Quinconces (départ à 2h et à 4h du jeudi au samedi soir). Les passagers donneront l'arrêt souhaité au conducteur qui calculera son itinéraire en fonction. Le tarif du billet reste le même qu'en journée.

Les arrêts disponibles dans ce service sont les suivants :

